



PROJET EDUCATIF



1

Année Scolaire 2021/2022



ASSOCIATION "LA SOURIS VERTE DELAMPERTHEIM"
Accueil de Loisirs et Local Pré-ados
5, rue Derrière les Cours - 67450 LAMPERTHEIM Tél : 03.88.19.01.90
E-mail : sv.lampertheilm@gmail.com - site : www.sourisverte-lampertheim.net
N° SIRET : 388 594 103 00029





SOMMAIRE

1. EN PREAMBULE	p 3
2. HISTORIQUE DE LA STRUCTURE	p 4
3. DESCRIPTION GENERALE	p 5
3.1 BUTS DE L'ASSOCIATION	
3.2 DES ORIENTATIONS EDUCATIVES	
3.3 OBJECTIFS POUR LA STRUCTURE	
4. LES MOYENS DE FONCTIONNEMENT	p 8
5. LES MODALITES D'ACCUEIL DE PUBLIC EN SITUATION DE HANDICAP	p 13

1. EN PREAMBULE

Le projet éducatif traduit l'engagement de l'organisateur, ses priorités, ses principes. Il définit le sens de ses actions. Il est formalisé par un document et fixe des orientations et les moyens à mobiliser pour sa mise en œuvre.

Il définit les objectifs de l'action éducative des personnes qui dirigent et animent l'accueil de loisirs et le périscolaire, précise les mesures prises par la personne physique ou morale organisant l'accueil pour être informés des conditions de déroulement de celui-ci. Il s'agit d'un projet qui vise à favoriser la continuité de l'action.

L'organisateur indique de quelle façon il fait le lien avec les accueils qu'il organise.

Ce projet permet :

- ▣ *aux familles de mieux connaître les objectifs de l'organisateur à qui elles confient leurs enfants et de confronter ces objectifs à leurs propres valeurs et/ou attentes,*
- ▣ *aux équipes pédagogiques de connaître les priorités de l'organisateur et les moyens que celui-ci met à leur disposition pour mettre en œuvre ses objectifs,*
- ▣ *aux fonctionnaires sous l'autorité des ministres chargés de la jeunesse et des sports de repérer les intentions éducatives développées dans chaque accueil.*

Les objectifs définis ci-après, répondent à des besoins et attentes exprimés par les familles, les élus locaux, les enfants ainsi que les jeunes du territoire d'implantation, et sont issus d'une concertation avec ces différents acteurs.

2. HISTORIQUE DE LA STRUCTUE

En 1991, une porcherie industrielle allait être créée sur le ban de la commune de Lampertheim à 300 mètres des habitations. Afin d'empêcher la réalisation de ce projet, une association dénommée « Association de Défense de la Qualité de Vie de Lampertheim et des Environs » s'est créée. Une lutte qui mobilisait pendant une courte période (2 mois), bien qu'intense en actions et en engagement, l'ensemble des villages concernés (Lampertheim, Mundolsheim, Pfulgriesheim, Dingsheim et Griesheim).

Lors de ces multiples mouvements de protestation, plusieurs centaines de manifestants se joignaient à l'association. Cette lutte aboutissait d'une part, au déplacement de l'implantation de la porcherie sur un site raisonnablement éloigné des habitations, et d'autre part à la fondation d'une association regroupant des gens motivés et prêts à poursuivre l'amélioration des conditions de vie des habitants de Lampertheim et de ses environs. Soutenue par la municipalité de Lampertheim, l'association s'est engagée à créer un accueil de loisirs sans hébergement.

Certes, il y avait un manque lié à l'impossibilité de faire garder ses enfants. Il n'existait aucune structure de garde et les nourrices agréées se faisaient de plus en plus rares. Pour cette raison, beaucoup d'enfants étaient scolarisés à Strasbourg.

Lampertheim était en train de devenir une « cité-dortoir ». Les écoles de la commune allaient rapidement voir revenir les enfants de Lampertheim partis à Strasbourg grâce à la création de l'accueil de loisirs en septembre 1992.

Ce rapatriement dans les écoles entraînait durant les 2 années suivantes, l'ouverture de 3 classes supplémentaires dont 1 classe de maternelle et 2 classes de primaire. Depuis 1992, les membres de l'association décident d'agir sous le nom de : « Association La Souris Verte de Lampertheim » et gèrent depuis cette date l'accueil de loisirs.

3. DESCRIPTION GENERALE

L'association « La Souris Verte de Lampertheim » est une association agréée Jeunesse et d'Education Populaire qui gère depuis 1992 un Accueil de Loisirs Sans Hébergement (ALSH) accueillant les enfants de 3 à 10 ans et les jeunes de 10 à 13 ans. Elle propose de nombreuses offres de loisirs ayant pour objet de répondre aux besoins des familles pour la garde de leurs enfants. Ces offres se déclinent en :

- Un Accueil de loisirs Sans Hébergement (ALSH)
- Un accueil périscolaire
- Des activités spécifiques (gymnastique - zumba - hip hop)

3.1 BUTS DE L'ASSOCIATION

Ses buts fixés dans ses statuts :

- *Contribuer à l'animation socioculturelle pour les enfants et les familles dans les domaines de la culture, des loisirs, du sport et de l'Education Populaire*
- *Inscrire ses actions dans une dynamique de développement local*
- *Proposer et accompagner les équipes d'animation dans leur formation et parcours professionnels*
- *Générer du lien social*
- *De proposer une action éducative en complément de l'école*

5

3.2 VALEURS ET ORIENTATIONS EDUCATIVES

Organiser des loisirs collectifs pour les mineurs est un acte éducatif. Pour cela nous nous efforçons de :

- *Développer un lieu agréable pour l'enfant, un lieu de rencontres, de découvertes, d'apports pédagogiques et techniques, d'écoute, d'échange et de dialogue permanent avec les enfants, les adolescents et les familles pour une co-construction éducative,*
- *D'éveiller les esprits, de renforcer la solidarité, favoriser la tolérance, l'expression de la solidarité et la reconnaissance de la diversité, d'investir l'espace pour grandir et s'émanciper,*

- ▣ Favoriser le développement de l'autonomie du jeune et de l'enfant, dans le respect des besoins et des caractéristiques de chaque âge (capacité d'initiative, de créativité, prise de responsabilité...),
- ▣ Développer l'intégration des enfants atteints de troubles de la santé ou de handicaps dans des accueils composés de mineurs valides,
- ▣ Permettre à l'enfant de développer son esprit critique, de faire des choix,
- ▣ Favoriser et permettre l'apprentissage et l'expérimentation de la démocratie,
- ▣ Favoriser l'ouverture des activités en incitant la mixité fille/garçon et les passerelles entre tranches d'âge,
- ▣ Améliorer la qualité des projets en fidélisant les personnels (formation continue, participation au projet associatif, ...),
- ▣ Rendre service aux familles.

Des orientations individuelles et collectives

Aider chacun de la petite enfance à l'âge adulte à s'instruire, progresser, s'élever tout au long de la vie. Cette volonté recouvre une dimension individuelle et collective.

Au niveau individuel, éduquer signifie d'abord **accompagner dans la découverte de soi, de son image, de son potentiel**. L'acte éducatif consiste à susciter la curiosité, à encourager l'envie d'aller vers l'autre et à s'insérer dans un groupe.

Au niveau collectif, il s'agit de **stimuler la solidarité, la coopération et l'implication au service des autres**.

Les activités proposées visent **l'apprentissage et l'épanouissement**. Elles sont interculturelles et visent à favoriser les rencontres, les échanges, le partage. Chaque activité doit intervenir en support du projet éducatif : **épanouissement personnel, ouverture à la culture, éveil de l'esprit critique, développement du sens du partage, ...** Il peut s'agir aussi de faire naître de **nouvelles solidarités, de favoriser la prise de responsabilités et des engagements sur des valeurs démocratiques et laïques**.

Toutes les activités proposées visent à faire grandir l'être humain dans deux dimensions : sur le plan personnel mais aussi dans ses liens avec les autres, comme membre de la

collectivité. Ainsi, une pratique artistique par exemple, peut, selon les cas, constituer une expérience de création, une première rencontre avec un artiste, une occasion de renouer avec le groupe et de s'investir au service d'un projet collectif comme individuel.

1.3 OBJECTIFS DE LA STRUCTURE

« Cultiver l'envie et le plaisir de venir »

Les objectifs traduisent les grandes lignes d'orientations pédagogiques que nous souhaitons développer et voir se développer au sein de l'accueil de loisirs.

L'objectif transversal est de maintenir *le plaisir des enfants comme constante* durant l'accueil quel que soit le temps de la journée ou de l'activité menée. Exploité à des fins éducatives, il est la condition pour que tout être humain s'épanouisse et se développe.

Faire plaisir, quelque chose que l'on a envie de faire : l'équipe doit être à l'écoute des désirs des enfants (organisation de petites discussions hebdomadaires par exemple) tout en proposant des nouveautés et en cherchant le positionnement juste pour les leur faire apprécier.

Il faut parfois aider l'enfant à trouver son plaisir, ne serait-ce parce qu'il ne connaît pas l'activité. Quelle que soit la raison de son manque d'enthousiasme, l'attitude de l'animateur reste déterminante. Il doit savoir écouter pour comprendre puis réagir astucieusement en motivant et valorisant l'enfant.

Bien que l'accueil de loisirs pendant les vacances ait les mêmes horaires que l'école, il est important de faire passer de bons moments aux enfants pour leur permettre de vivre des situations différentes de celles passées à l'école ou en famille. C'est un lieu où on aime *venir s'amuser, apprendre, rencontrer de nouvelles personnes, un lieu de socialisation.*

C'est un endroit où l'on passe de bons moments et où on a de bons souvenirs, une source de connaissances, d'épanouissement et d'expériences à échanger et à raconter.

Concernant les plus petits, nous veillerons à adapter leur univers direct à leur taille, créer des espaces harmonieux et protégés, respecter le rythme de vie lié à cette tranche d'âge et adapter les activités.

Il appartiendra à l'équipe de direction / animation de s'approprier ces objectifs généraux et de les développer dans le cadre d'un projet pédagogique qui lui est propre (avec des objectifs spécifiques, des méthodes, des outils, des moyens, des critères, ...).

Vers un accueil de loisirs « éco-citoyen »

L'accueil de loisirs éco-citoyen est une entité tournée vers l'éveil et la sensibilisation qui place l'enfant au centre d'un environnement à partager. Il participe au « vivre ensemble » et à la prise de conscience de notre environnement, enjeux majeurs de notre quotidien et de notre futur.

Lieu de socialisation, d'intégration, d'insertion, c'est un espace « du droit de l'enfant » où le respect de leur personne doit permettre à chacun de vivre une authentique expérience de vie éco-citoyenne et démocratique.

2. LES MOYENS POUR LE FONCTIONNEMENT

▣ Les locaux et matériel pédagogique

A la Souris Verte nous disposons :

- de 3 salles d'animation (1 pour les primaires, 2 pour les maternelles) ainsi que les espace de jeux des écoles.
- de matériel pédagogique (matériel de bricolage, jeux de société, jeux en bois, matériel de jeux extérieur, ...)
- de matériel informatique (serveur, ordinateurs, imprimantes)
- de matériel audiovisuel (caméras, appareils photos, vidéoprojecteur)
- de 2 espaces pour la restauration à la salle des fêtes du village.

Le budget d'activités

Un budget prévisionnel est établi par la directrice qui gère les activités dans le respect de l'enveloppe financière allouée à l'année. Un tableau de suivi financier permet la tenue de la comptabilité.

la constitution d'une équipe et les modalités de recrutement (qualification des animateurs,...)

Des fiches de postes sont rédigées pour les différents métiers et profils qui composent l'équipe d'animation (directeur, animateur global, animateurs-trices et personnels de service). Des offres d'emploi sont rédigées lorsque des manques sont identifiés. Le recrutement est confié à la directrice secondée par un membre du conseil d'administration.

L'encadrement pédagogique est confié à la directrice et à l'animateur global, puis aux animateurs diplômés ou en cours de formation en respectant la législation en vigueur. Les activités spécifiques (gym, hip hop, zumba) sont encadrées par du personnel qualifié dans la discipline concernée. Le choix des équipes s'effectue en fonction des motivations, de l'expérience et des conceptions éducatives.

L'équipe est constituée d'une directrice, garante et porteuse du présent projet. Elle élaborera un projet pédagogique, très détaillé, avec l'équipe d'animation et le personnel intervenant où apparaîtront les intentions pédagogiques, le fonctionnement des actions menées, le rôle de chacun des acteurs, les moyens matériels, l'évaluation, l'ouverture aux projets futurs, ...

Un animateur global est en charge des formations professionnelles et de la gestion des projets. Il assure et organise des espaces de formations internes à l'équipe.

Le reste de l'équipe (animateurs-trices, personnel d'entretien, intervenants, bénévoles) adhère au projet du fait qu'ils participent à son élaboration, l'objectif étant de créer un document accessible à tous, sécurisant pour les familles, un repère

pour les professionnels et partenaires et en constante évolution pour répondre au mieux aux besoins du terrain.

Pour les parents, l'accueil de loisirs ainsi travaillé ne sera pas un simple moyen de garde d'enfants, mais un lieu où ils inscrivent leur enfant avec confiance et avec l'extrême exigence du bien-être de leur enfant et de l'originalité des animations proposées.

La définition d'horaires d'ouverture et des différents temps de la journée

Accueil

- * Aménagement d'un espace afin d'accueillir au mieux les enfants et les parents avec bienveillance et empathie
- * Mise en place d'une petite visite guidée pour les nouveaux enfants inscrits qui découvrent l'accueil pour la première fois
- * Installation d'espaces de jeux pratiqués en autonomie avec un encadrement disponible et à l'écoute
- * Emargement des enfants présents puis prise en charge de ces derniers

Temps d'activité

Les activités proposées fonctionnent sur le principe de l'initiation, de la sensibilisation et de la découverte. Elles sont des supports à l'apprentissage de la vie en collectivité, à des techniques dans une discipline, à la découverte du territoire, des autres et de soi-même. L'organisation des animations offre un équilibre entre activités collectives et activités individuelles. Les semaines sont organisées autour d'une thématique avec des propositions de projets d'activités ou de stages d'initiation et/ou de découverte. Des temps d'activités pourront également être laissés au choix des enfants ou des jeunes, et définis en concertation avec l'équipe d'animation.

Temps calme

Aménagement d'espaces différents répondant au mieux aux besoins de chaque âge, de chaque enfant. Ce temps doit rester calme car il est avant tout un temps de repos. Toute activité physique, où l'enfant s'agite, se défoule est exclue.

Temps de restauration

C'est un temps où les enfants inscrits sont pris en charge de façon à assurer leur déjeuner. Les repas sont commandés chez Dupont Restauration à Weyersheim. Du personnel de restauration est chargé de la mise en place et du service des repas (aidée par les animateurs), de la vaisselle, du ménage et de l'entretien.

▣ Les modalités tarifaires

Les inscriptions s'effectuent au siège de l'association. Elles sont assurées par le personnel administratif du siège. Elles sont prises dans la limite des places disponibles - en relation directe avec la directrice ou par mail / téléphone.

Les tarifs sont établis à la journée ou à la demi-journée.

11

▣ Les conventions de partenariat avec la commune, la CAF et le Conseil Départemental

Elles contractualisent les différentes conditions de mise en œuvre de la prestation de service entre l'association et la collectivité demandeuse. Elles engendrent le versement d'une somme allouée au service proposé.

▣ Les outils d'information et de relation avec les familles

Une communication des programmes des vacances ou des mercredis est assurée via des flyers, affichages, par mail ou via les réseaux sociaux.

▣ Un règlement intérieur

La structure possède son propre règlement intérieur. Il est consultable sur le site internet dans la rubrique « Infos pratiques / Association ».

■ *Des temps de concertation et de préparation pour les équipes*

Ils sont organisés en amont de chaque période d'accueil par la mise en place de réunions. Les temps de bilan se fait au sein des équipes.

■ *Les modalités d'évaluation et de suivi des projets*

→ *Les critères*

Quantitatifs : fréquentation, régularité, participation aux activités proposées, propositions d'accompagnement.

Qualitatifs : évolution de l'enfant, relations au sein du groupe, avec l'équipe d'animation, intégration des règles de vie.

Le projet s'appuie sur le développement d'un lien social dans le village à travers l'ALSH.

→ *Les outils*

Le projet est évalué et suivi par plusieurs outils tout au long de l'année :

- des réunions de préparation et de bilan, fréquentes entre les équipes d'animation,
- des conseils d'administration et des réunions de bureaux fréquents pour assurer un suivi régulier de la qualité des accueils,
- des réunions d'information et de bilan avec les parents,
- des données chiffrées relatives à la fréquentation.

La synthèse des réponses nous permet de cibler les points de satisfaction et de prendre en compte les éventuelles problématiques.

5. Modalités d'accueil du public en situation de handicap

Chaque accueil doit veiller à l'intégration des enfants présentant un handicap ou atteints d'une maladie chronique à condition que leur état de santé soit compatible avec l'accueil en collectivité.

Nous devons permettre à l'enfant un éveil et une socialisation en complément de la prise en charge des structures médico-sociales extérieures. Afin d'assurer une bonne prise en charge et sécuriser au maximum les conditions d'accueil, un Projet d'Accueil Individualisé (PAI) est obligatoirement établi par un médecin.

Pour chaque situation, une pédagogie particulière et un temps d'accueil sont adaptés. Des réunions de concertation sont régulièrement organisées entre la structure et la famille afin de suivre l'intégration et l'évolution de l'enfant.

Contexte : temps hors accueil pour avoir un maximum de disponibilité

- glaner un maximum d'informations auprès de la famille pour évaluer ensuite la possibilité ou non d'accueillir l'enfant.
- répondre aux questions de la famille.
- présenter la structure d'accueil, le projet pédagogique, la journée type, les activités en général, etc..
- si l'accueil paraît envisageable, définir les modalités d'accueil avec les parents (rythme, fréquence, ...).

Temps intermédiaire :

- prendre le temps de voir avec l'équipe qui se sent en capacité d'être le référent de l'enfant, et définir quelles adaptations physiques et temporelles sont nécessaires au sein de la structure,
- sensibilisation de l'équipe au handicap en général, au handicap de l'enfant en particulier (*Quel est le type de handicap ? Quelles sont les capacités générales de l'enfant ? Autonomie, propreté, fatigabilité, physiologique et mental, ...*),
- rencontre avec l'enfant pour qu'il fasse connaissance avec les adultes,
- visite de la structure,

- dernières questions concernant l'accueil, précisions sur le déroulement de l'accueil auprès des parents et de l'enfant.

Attention : la confidentialité des informations contenues dans le dossier doit être respectée par toutes personnes en ayant connaissance. Un animateur.trice référent pourra être désigné/volontaire pour être particulièrement attentif aux attentes et besoins des enfants inscrits. De plus, l'équipe devra être sensibilisée aux diverses procédures de la vie quotidienne en fonction du degré de handicap.



PROJET PEDAGOGIQUE



15

Année Scolaire 2021/2022



ASSOCIATION "LA SOURIS VERTE DELAMPERTHEIM"
Accueil de Loisirs et Local Pré-ados
5, rue Derrière les Cours - 67450 LAMPERTHEIM Tél : 03.88.19.01.90
E-mail : souris.verte@evc.net site : www.sourisverte-lampertheim.net
N° SIRET : 388 594 103 00029





SOMMAIRE

1^{ère} PARTIE : LE FONCTIONNEMENT

p17

- 1. LIEU ET HORAIRES D'ACCUEIL*
- 2. LES PUBLICS*
- 3. LES MODALITES DE FONCTIONNEMENT*
- 4. L'ORGANISATION DES ACTIVITES*
- 5. LES ADAPTATIONS D'ORGANISATION LIEES A LA COVID*
- 6. LES MODALITES DE PARTICIPATION DES MINEURS*
- 7. L'EQUIPE ET LE TRAVAIL D'EQUIPE*
- 8. LES MODALITES D'EVALUATION DE L'ACCUEIL*

16

2^{ème} PARTIE : LA PEDAGOGIE

p 40

- 1. LES OBJECTIFS PEDAGOGIQUES*
- 2. LES DEMARCHES PEDAGOGIQUES*
- 3. LE ROLE DES ANIMATEURS*
- 4. LES ACTIONS*
- 5. LE PROJET D'ANIMATION 2021/2022*

1^{ère} partie

LE FONCTIONNEMENT

1. LIEU ET HORAIRES D'ACCUEIL

L'accueil de loisirs se situe 5, rue derrière les cours à Lampertheim (67450). La structure est ouverte de 7h45 à 18h30 en ALSH (mercredis et vacances) et en périscolaire de 11h30 à 13h30 et de 16h à 18h30 (accueil et administration). Les locaux que nous utilisons sont la propriété de la commune qui les met à notre disposition à titre gratuit. Ils sont en règle avec les textes en vigueur.

2. LES PUBLICS

Les enfants y sont accueillis de 3 à 13 ans. Ils sont répartis en trois tranches d'âges :

- 3/5 ans - 6/9 ans - 10/13 ans (local préados)

Concernant l'accueil des mineurs atteints de troubles de santé ou de handicaps, il est nécessaire que l'équipe soit sensibilisée aux troubles ou handicaps des mineurs, qu'elle soit en relation avec la structure du mineur, de sa famille et son éducateur, qu'elle se positionne unanimement sur ce projet (notion d'intégration, de tolérance, de respect de l'autre, de la différence,...)

Concernant nos relations avec les familles, notre travail s'appuie sur un partenariat au quotidien avec les familles des enfants et des jeunes accueillis. Nous rencontrons les parents au moment de l'inscription afin de leur présenter notre projet. Nous développons également des rencontres régulières avec les familles, sous différentes formes:

- Réunions d'information,
- Invitation à participer à des activités ou des sorties,
- Organisation de moments festifs auxquelles les familles sont conviées..
- Nous diffusons également un programme indicatif de nos activités et projets.

3. LES MODALITES DE FONCTIONNEMENT

→ L'accueil à midi (de 11h30 à 13h30)

Objectifs

- Développer l'autonomie des enfants
- Développer sa motricité
- Développer ses cinq sens
- Favoriser un moment de convivialité et de communication
- Développement intellectuel, physique et de concentration

Moyens

- Un animateur référent pour deux tables pour les 6-10 ans, et un animateur référent par table pour les 3-5 ans.
- Les enfants se servent tout seul lors du repas : l'animateur peut aider les plus petits (découper, manger, ...). L'enfant pourra ainsi évaluer ce dont il a besoin, prendre ainsi conscience qu'il n'est pas seul.
- Apprendre à se servir d'objets du quotidien.
- Etre vigilant pour que l'enfant mange de tout et seul.
- L'initier à différents goûts par la découverte de nouveaux aliments.
- Fin du repas, tout le monde participe aux débarrassages des tables, enfant se lève en demandant à son animateur référent et va prendre son dessert.

Un accueil avec **restauration** pour les enfants des **écoles maternelle et primaire** est organisé dans **deux espaces** - un groupe dans nos locaux (petits et moyens maternels) - un groupe à la salle des fêtes (moyens et grands maternels et les primaires). Le choix de partager l'espace de restauration en deux entités a été conditionné par l'inscription de nombreux petits depuis deux ans.

Dans ce document, nous présenterons par conséquent deux organisations de repas pour chacun de ces lieux de restauration.

<p>11h00</p>	<p>Organisation du midi - les souriceaux à la Souris Verte</p> <p>Arrivée de l'équipe d'animateurs/trices</p> <p style="text-align: center;">+</p> <p>Mise en place du couvert (cf plan de table, tables, chaises, couverts, grandes serviettes, bassine et éponge. Qui s'occupe du nettoyage ? Remettre le plan de table en cuisine)</p> <p style="text-align: center;">+</p> <p>Choix, discussion du temps d'animation après le repas.</p>
<p>11h25</p>	<p>L'équipe monte récupérer les enfants en salle de classe :</p> <ul style="list-style-type: none"> • Passer par l'extérieur - penser à refermer les portes derrière soi • Appeler les enfants annotés sur les listes bleues • Les compter • Les moyens descendent directement se laver les mains à la souris • Les petits passent aux toilettes et lavage des mains dans l'école, tous les petits redescendent ensemble • Les enfants emportent uniquement leurs doudous et tétines • Retour à la Souris en passant par la salle de C, <p>ATTENTION AUX ESCALIERS <i>Un animateur à l'avant du groupe, un au milieu, un qui ferme la marche. Les enfants sont les uns derrière les autres et se tiennent à la balustrade.</i></p>
<p>Environ 11h45</p>	<p>Les enfants s'installent à table :</p> <ul style="list-style-type: none"> • Les moyens s'installent aux tables rectangulaires, • Les petits s'installent aux petites tables, • L'équipe sert le repas avec bon sens afin que les enfants soient accompagnés et passent un bon moment • Chaque animateur/trice mange avec un groupe d'enfant, l'accompagne, aide les enfants ... • Il/Elle débarrasse sa table • Le membre de l'équipe qui mange avec les moyens se charge du nettoyage des tables avec son groupe • L'autre partie de l'équipe accompagne les petits se laver les mains (aux toilettes si besoin)
<p>Environ 12h30 12h50</p>	<p>Les enfants regagnent « la salle des petits » pour profiter d'un temps calme à la bibliothèque. A ce moment là les enfants avec couche sont appelés et partent avec deux animatrices aux toilettes des grands mettre les couches.</p> <p>Compter les enfants</p>
<p>13h00</p>	<p>Retour à l'école :</p> <ul style="list-style-type: none"> • Le groupe d'enfant sans couche monte à l'école avec les deux autres animatrices, (le reste du groupe). Ils passent aux toilettes à l'école. <p>Compter les enfants</p>
<p>13h15</p>	<p>Salle de sieste accompagnement et couchage des enfants. L'équipe peut quitter la salle de sieste uniquement à l'arrivée d'une ATSEM</p>

Organisation du midi - les grands souriceaux et primaires à la salle des fêtes

Arrivée de l'équipe d'animateurs/trices

11h00

Aider à préparer les tables du groupe des maternelles qui mange à la Souris.
Vers 11h20 Passage des consignes. Les animateurs se mettent d'accord sur les animations après le déjeuner.

A 11h25, les animateurs vont dans l'école chacun dans une classe avec la liste des enfants et les PAI (donné à chaque enfant concerné pour qu'il l'ait toujours avec lui). Un gilet jaune par animateur et une trousse par groupe de 2 animateurs

11h30

Les animateurs font l'appel dans les classes et rangent les enfants pour sortir dans la cour.
Penser à bien compter les enfants.

Par groupe de deux ou trois animateurs, le groupe prend le chemin de la salle des fêtes avec au moins un animateur devant et un derrière le groupe.

Penser à compter l'effectif du groupe avant de sortir de la cour.

Attention à avoir une trousse de secours dans le groupe.

Pendant le déplacement du groupe, les animateurs se placent de manière à voir le groupe en entier. A chaque passage piéton arrêter le groupe, deux animateurs se positionnent de chaque côté du passage pour bloquer les voitures. Les animateurs donnent le signal aux enfants pour traverser et leurs indiquent un endroit où ils doivent s'arrêter. Une fois que tous les enfants ont traversé le groupe peut repartir.

12h00

Arrivée des groupes à la salle des fêtes.

Un animateur dans les vestiaires avec les enfants pour s'assurer qu'ils se lavent les mains. L'autre dans la salle des fêtes pour accueillir les enfants et s'assurer du calme pendant que tous les enfants commencent à s'asseoir correctement, et maintient le calme. Une fois que tous les enfants et les animateurs sont dans la salle des fêtes, un animateur prend la parole pour donner aux enfants les consignes sur le déroulement du repas et ce qui va se passer après.

Pendant le repas, chaque animateur s'occupe de deux tables. L'animateur qui s'occupe du relai compte les enfants et appelle à la Souris si cela est nécessaire.

Deux charriots repas sont mis à disposition pour les tables contre le mur et un autre pour le reste de la salle. Un animateur cherche les chariots dans la cuisine et s'occupe des menus particuliers (se mettre d'accord pour qu'il n'y ait pas tous les animateurs dans la cuisine).

le repas les enfants peuvent s'occuper de servir le repas mais les plats sont ramenés à table par l'animateur. L'enfant qui sert se met debout, laisse le plat sur la table et demande aux autres enfants de lui faire passer les assiettes.

Inciter les enfants à goûter et vérifier que chaque enfant mange à sa faim.

Les enfants doivent rester assis sauf pour remplir la cruche de la table avec l'autorisation de l'animateur. Chaque animateurs voit avec les enfants de ses tables pour qu'ils décident qui lave - essuie et débarrasse la table. Si les enfants n'arrivent pas seuls à tomber

	<p>d'accord, l'animateur peut les aider.</p> <p>L'animateur de chaque table donne le signal à sa table pour débarrasser : faire attention que tout le monde ne se lève pas en même temps. Un animateur va chercher le chariot du dessert, quand c'est un dessert « facile » on envoie les enfants par table en autonomie pour se servir. Sinon il faut qu'un animateur se place au niveau du chariot pour servir le dessert. Une fois le dessert terminé, les enfants s'attèlent à leurs tâches. Une fois les tables d'un animateur propres et au calme, l'animateur part avec les enfants en salle de sports.</p>
12h30	<p>Les enfants passent par le vestiaire et se lavent les mains. Une fois les mains propres (attention au nettoyage des bouches), l'animateur les accueille dans la salle de sport et sépare le groupe en deux : un pour les activités physiques (cf tableau de répartition par classe CM2 CM1 lundi - CE2 mardi - CP CE1 vendredi) et l'autre pour le terrain de jeu ou pour le retour à la Souris.</p> <p>Une fois l'effectif vérifié avec la personne qui fait le relai, le groupe qui ne reste pas dans la salle s'en va et l'autre commence les activités physiques.</p> <p>Le groupe d'activités physiques (sauf le jeudi) participe à une animation dont l'objectif est de faire bouger les enfants en participant à un « projet » qui permet de développer des compétences physiques et d'éviter la sédentarité. Le « projet » consiste à une série de séances où l'enfant découvre la pratique d'un jeu ou d'un sport qui lui permettra de rester en bonne santé.</p> <p>Le groupe redescend à la Souris (ou au terrain de jeux si le temps le permet). En arrivant à la Souris le groupe peut rester dans la cour ou profiter de la salle pour une petite activité prévue ou pour des jeux libres. (Attention à ce que le groupe des maternelles ait bien fini de manger et que le sol soit sec). Les lundis et mardis, opération « je lis ».</p>
13h20	<p>Les enfants des deux groupes devront être de retour à l'école à 13h20</p>

Suite à un constat sur les dérives des habitudes alimentaires chez les enfants et les jeunes, nous avons mis en place depuis plusieurs années un projet résultant de la réflexion de l'ensemble de l'équipe proposant divers champs d'action. Cet accueil se décompose en trois parties bien distinctes où la présence de l'adulte est primordiale.

Durant le repas, les enfants sont à table avec les animateurs qui remplissent un vrai rôle éducatif. Ils sont présents à table pour la mise en œuvre de la pédagogie déterminée :

- **relation avec la nourriture** (notion de diététique, découvertes gustatives,...),
- **éducation à la citoyenneté** (comportement à table vis à vis des autres convives ; respect des autres, de la nourriture, de soi-même, de l'adulte présent à table et du personnels de service),
- **éducation à l'hygiène** (l'enfant doit se laver les mains avant et après le repas,... ; il doit participer au bon déroulement du repas; il aide à servir, à débarrasser, à nettoyer la table,...).

Nombre d'animateurs présents à table :

**1 animateur/trice par table
de « 6 enfants de maternelle »**

**1 animateur/trice pour 2 tables maximum
de « 7 enfants de primaire ».**

Depuis quelques années, nous travaillons en collaboration étroite avec des parents et le traiteur pour l'élaboration des menus. Lors de nos réunions de travail en équipe, nous réfléchissons à des ateliers ludiques autour des aliments et de la nourriture (campagne d'affichage, préparation de posters, diffusion dans les écoles, information envers les parents,...).

Une fois le repas terminé, retour aux animations ludiques (jeux extérieurs et intérieurs) ou à de vrais moments de repos (bibliothèque, dessin, jeux de société, ...) avant le retour à l'école.

→ L'accueil du soir après l'école (de 16h00 à 18h30)

Objectifs

- Favoriser le meilleur accueil pour les enfants et leurs parents
- Respect du rythme de l'enfant

Moyens

- Un animateur à l'accueil pour valider les départs des enfants, contact avec les parents, explications du planning et remarques diverses pour le lendemain.
- Animation des coins d'animations (lecture, jeux de société, coloriages...)
- Jeux extérieurs
- Accompagnement dans les devoirs

Cet accueil complète celui du midi puisqu'il permet de faire la **transition entre l'école et la maison**. La prise en charge des enfants est identique à celle du midi et ce sont les parents qui viennent chercher leurs enfants au plus tard à 18h30. Après un goûter pris en commun, les enfants peuvent bricoler, lire, dessiner, peindre, se défouler, jouer... dans les coins permanents ou avec l'aide d'un animateur. Les plus grands qui le souhaitent, peuvent apprendre leurs leçons avec l'aide et le soutien d'un animateur.

Retour du temps de midi	<p>Organisation de l'accueil du soir - les petits souriceaux</p> <p>Le lundi, temps de réunion d'équipe avant la préparation. Temps de petite pause café/thé, préparation d'animations, échanges en équipe, débriefings...</p>
15h30	<ul style="list-style-type: none"> • Un animateur monte aider à réveiller les enfants de la sieste (clef jaune) • Fin des temps de préparations, rangement • Mise en place et préparation du goûter (cf. plan de table...)
15h45	<ul style="list-style-type: none"> • Prise de connaissance des fiches roses et répartition des différents postes des animateurs/trices (<i>petits, grands maternelles, quelles classes...</i>)
16h00	<ul style="list-style-type: none"> • Monter en salle de classe (<i>selon la répartition de l'équipe discutée au préalable</i>) chercher le groupe d'enfants qui correspond à la fiche rose. • Une fois le groupe rassembler penser à demander aux enfants de veiller à récupérer TOUTES leurs affaires (<i>doudous, tétine, gilet, écharpe, veste, gants, bonnet, sac... inutile de prendre les gourdes</i>) • Avant le départ pour la souris il est impératif de compter son groupe, avoir le bon nombre et les bons enfants ! • Une fois le sas passé demander aux enfants d'attendre le long du mur blanc, calmer le groupe si besoin, donner les consignes de sécurité pour les escaliers, recompter le groupe pour s'assurer que personne ne soit oublié dans l'école.
16h15 - 16h45	<p>Répartition des groupes dans la salle des petits et la salle art plat :</p> <ul style="list-style-type: none"> • Les petits et les moyens de chez N. prennent le goûter en salle des petits. Ils déposent leurs sacs et vestes sur les crochets dans la salle « des petits ». Lavage de mains et installation autour des tables pour le goûter. • Les grands et les moyens de chez L. prennent le goûter en salle art plat, déposent leurs vestes et leurs sacs aux crochets du sas. Lavage des mains (<i>en salle art plat et aux toilettes attenants</i>) et installation autour des tables pour le goûter. <p style="text-align: center;">Durant le temps du goûter garder en tête que ce n'est pas un repas mais un goûter !</p> • Une fois le goûter terminé les enfants débarrassent eux mêmes, table par table, se lavent les mains et s'installent au coin bibliothèque (<i>solliciter le groupe pour un passage aux toilettes</i>). • Prévoir un temps de lecture ou calme le temps qu'une partie de l'équipe nettoie et prépare la salle pour les temps d'activités.
Environ 17h00	<ul style="list-style-type: none"> • Début des activités, des temps de jeux, animations ...
18H15	<ul style="list-style-type: none"> • Rangement

Retour du temps de midi	<p>Organisation de l'accueil du soir - les souris</p> <p>Le lundi, temps de réunion d'équipe avant la préparation.</p> <p>Temps de petite pause café/thé, préparation d'animations, échanges en équipe, débriefings...</p>
15h40	<ul style="list-style-type: none"> • Répartition des animateurs par groupe + prise de connaissance des listes des primaires (3 animateurs vont chercher les CP en classe - 1 à 2 autres animateurs pour le reste des primaires) sous le préau.
16H00	<ul style="list-style-type: none"> • départ pour l'école primaire • Les animateurs réceptionnent les enfants sous le préau en utilisant leur liste pour vérifier qu'il ne manque personne • Tout le monde redescend en même temps à la Souris en traversant la cour ou par l'intérieur du bâtiment pour les CP (sous-sol).
16h00 - 16h30	<ul style="list-style-type: none"> • Le lavage des mains se fait dans les toilettes collectifs et le goûter est pris dans la grande salle • Une fois le goûter terminé les enfants débarrassent eux-mêmes, table par table, se lavent les mains. Le stables sont désinfectées par l'équipe.
16h30 - 18h15	<ul style="list-style-type: none"> • Après le goûter, place aux ateliers jusqu'à la prise en charge des parents : ateliers organisés par les animateurs (arts plastiques, jeux coopératifs, projets, ...), jeux extérieurs et intérieurs, jeux de société, lecture, dessin, baby foot, billard, ... • L'activité aide aux devoirs est également proposée aux enfants après le goûter sous la surveillance d'un animateur (CP et CE1 - les autres en autonomie)
18h15	<ul style="list-style-type: none"> • Rangement • Désinfection des points de contact (crochets, poignées de porte) - désinfection le mardi soir du matériel type légos, playmobiles.

→ L'accueil les mercredis et les vacances scolaires

(De 7h45 à 18h30)

Objectifs

- Respect des règles de vie
- Respect du rythme de vie des enfants
- Développer son esprit critique
- Favoriser la prise d'initiative et de responsabilité
- Développer la notion de plaisir

Moyens

- Faire les règles de vie avec les enfants pour se les approprier.
- Développer la mise en application des règles de vie (politesse, respect...)
- Contrôle du respect de ces règles de vie tant au niveau des enfants que des animateurs.trices le cas échéant.
- La mise en place de l'activité nécessite : préparation, sensibilisation, accueil, déroulement, rythme, animation, fin, rangement et bilan.
- Permettre aux plus grands d'être acteurs de leurs loisirs en leur laissant le choix de certaines activités à des moments précis (mise en place de règles de choix : le nombre d'enfants minimum par ateliers, boîte à idée...)
- Valoriser les activités d'extérieur et les activités nouvelles : prévoir une sortie par semaine.
- Développer le partenariat avec les parents, les associations locales et les structures d'accueil de loisirs.
- Dans le programme d'activités, prévoir un renouvellement des activités et une diversité de celles-ci.

L'accueil des mercredis se fait à la demi-journée (avec ou sans repas) ou à la journée ; l'accueil des vacances scolaires se fait à la demi-journée (avec ou sans repas), à la journée ou à la semaine pour que le rythme soit le plus souple et le plus adapté possible au besoin de garde des familles.

Les différents temps de la journée

Nous avons choisi de présenter ici l'organisation d'une journée de façon plus détaillée montrant ainsi chaque action est pensée dans l'intérêt et la sécurité des enfants.

07h45	<p><i>Ouverture de l'accueil de loisirs</i></p> <p><i>Accueil des Souris et Souriceaux dans leurs salles par l'animateur du groupe. Chaque groupe récupère un charriot avec le petit déjeuner dans la cuisine.</i></p> <p><i>L'animateur des Souris va se réapprovisionner dans la cuisine et l'animateur des Souriceaux se réapprovisionne en priorité chez les Souris pour éviter le gaspillage.</i></p> <p><i>Les animateurs arrivent de façon échelonnée jusqu'à 8h30. Un seul animateur au petit déjeuner, les autres sont dans la salle à gérer les activités des enfants et à installer leurs animations.</i></p>
09h00	<p><i>Le dernier appel pour le petit déjeuner (rangement vers 9h15 par un animateur). De 9h00 à 9h30, lancement de la journée (déplacer les tables, finir de ranger les coins utilisés depuis 7h45, etc ...)</i></p>
09h30	<p><i>Début des animations (Jeux de sensibilisation, regroupement pour la présentation de la journée, activités).</i></p>
10h35	<p><i>Commencer à préparer les Souriceaux qui vont à la musique.</i></p> <p><i>Un animateur les emmène dans les locaux de l'école maternelle pour 10h45.</i></p>
11h30	<p><i>Fin des activités.</i></p> <p><i>Rangement des salles, les coins permanents, monter les chaises sur les tables, ne pas laisser de bricos en cours sur le sol pour faciliter le nettoyage des salles.</i></p> <p><i>La personne au bureau prendra un temps avec un animateur de chaque groupe pour lui passer les consignes pour le moment du repas. Il y aura une feuille de liaison par groupe (maternelle et primaire). Les animateurs devront prendre les PAI, les trousse de secours et les médicaments des enfants si cela est nécessaire pour la sécurité de tous.</i></p> <p><i>Pensez à prendre les affaires des enfants qui s'en vont directement de la salle des fêtes pendant le temps du repas (vêtements et réalisations).</i></p> <p><i>Certain enfants resteront à la Souris car ils partiront avant le repas (voir avec le personne du bureau)</i></p>

<p>11h45</p>	<p><i>Si le groupe des Souriceaux n'est pas prêt, un animateur du groupe devra se rendre devant la porte du SAS de l'école maternelle pour prendre en charge les enfants qui reviennent de la musique et rejoindre les autres Souriceaux.</i></p> <p><i>Une fois que le groupe des Souriceaux au complet, le groupe peut monter salle des fêtes.</i></p> <p><i>Le groupe des Souris partira aussi pour la salle des fêtes en faisant attention de ne pas « télescoper » le groupe des Souriceaux.</i></p>
<p>12h00</p>	<p><i>Arrivée des groupes à la salle des fêtes. Un animateur Souris vérifie que les alarmes sont désactivées. Un animateur Souris va dans le vestiaire et un dans la salle des fêtes pour gérer le placement des enfants.</i></p> <p><i>Chez les Souriceaux, les animateurs se repartissent entre la salle (vêtements sur les porte-manteaux) et les toilettes.</i></p> <p><i>En fonction de l'arrivée des groupes et de l'installation des enfants à table, deux animateurs vont chercher dans le bar les tables et les chaises nécessaires au repas des petits maternelles.</i></p> <p><i>Ne pas laisser les enfants seuls. L'animateur qui fait le relais dans chaque groupe vérifie que tous les enfants soient présents et s'occupe de gérer les repas spéciaux. Il prévient le bureau en cas de soucis.</i></p> <p><i>Chaque groupe (Souris - Souriceaux) a son charriot pour faciliter le service et éviter que les derniers enfants servis mangent froid. Cela permet aussi à chaque groupe de manger à son rythme.</i></p> <p><i>Les deux animateurs qui s'occupent de la sieste sont définis à la réunion de préparation du mercredi. Regrouper les enfants du groupe sieste (attention à avoir les bons enfants) autour des mêmes tables pour faciliter la fin du repas.</i></p> <p><i>Vérifier que chaque enfant mange à sa faim.</i></p> <p><i>A la fin du repas les Souris débarrassent sur la table de débarrassage et les Souriceaux sur leur charriot repas (penser à préparer une deuxième bassine de nettoyage sur le chariot pour les Souriceaux).</i></p> <p><i>Chez les Souris, un animateur gère le débarrassage des tables et donne le signal aux enfants de se lever pour aller en salle de sport une fois que les tables débarrassées, nettoyées et que le groupe calme. Il vérifie que tout est propre dans la salle des fêtes et emmène le chariot dans la cuisine par la porte qui sert au retour de la vaisselle sale. Les enfants vont en salle de sports avec le deuxième animateur. Attention aux débordements de certaines enfants et préparation pour le temps calme!</i></p> <p><i>Chez les Souriceaux, les animateurs débarrassent les tables des Souriceaux sur le charriot du repas et nettoient les tables. Le premier groupe qui a fini va avec ses enfants va aux toilettes pour se laver les mains.</i></p> <p><i>Les animateurs du groupe des moyens/grands vont rejoindre le groupe des primaires en salle de sport. Compter les enfants pour être sûrs d'avoir le bon nombre d'enfants.</i></p>

<p>13h00 -</p> <p>13h15</p>	<p><i>Le groupe de sieste redescend à la Souris Verte.</i> <i><u>Attention</u> : il est possible que certains petits ne redescendent pas à la Souris pour faire la sieste parce qu'ils sont recherchés après le repas. Il est possible qu'à la demande des parents, certains moyens partent à la Souris faire la sieste : ils sont notés sur la liste de sieste.</i> <i>Les animateurs du groupe de la sieste vérifient que tous les enfants inscrits sur la liste de sieste sont prêts à redescendre avec toutes leurs affaires → vérifier une deuxième fois le nom des enfants si nécessaire.</i></p> <p><i>Les Souris et le groupe des Souriceaux sont en salle de sports et participent à un temps calme. Cela permet à deux animateurs (un de chaque groupe) de retourner dans la salle des fêtes pour ramener le charriot des petits en cuisine, et de ramener les tables et les chaises dans le bar. Si des enfants doivent partir après le repas directement de la salle des fêtes, les animateurs doivent être attentifs à l'arrivée des parents.</i> <i>Vérifier que la porte extérieure n'est pas fermée à clé.</i></p> <p><i>Les groupes (Souris et Souriceaux) redescendent après leurs activités en salle de sports, suivant leur programme de l'après-midi.</i> <i>Avant de partir, vérifier que rien n'a été oublié dans les différentes salles, aux vestiaires et aux toilettes que tout est bien fermé avant de partir et met les alarmes.</i></p> <p><i>A l'arrivée du groupe sieste à la Souris, faire passer les enfants aux toilettes et les équiper comme indiqué sur la liste (couche, doudou, enlever les lunettes, ...)</i> <i>A l'arrivée du groupe Souriceaux moyens/grands, reprise des animations en fonction de leur programme.</i> <i>A l'arrivée du groupe des Souris, reprise des animations en fonction de leur programme.</i> <i>Avant le goûter, réveiller les petits dormeurs.</i></p>
<p>15h50 -</p> <p>16h00</p>	<p><i>Fin des activités pour pouvoir ranger et faciliter la mise en place du goûter.</i> <i>Un animateur par groupe va dans la cuisine pour récupérer le charriot du goûter et regarder le plan de table pour pouvoir installer les enfants de façon optimale</i></p>
<p>16h00</p>	<p><i>Chez les Souriceaux lavage de mains dans leur salle.</i> <i>Chez les Souris lavage de mains dans la salle d'eau près du bureau.</i> <i>Une fois que tous les enfants sont à table début du goûter.</i> <i>Penser à préparer la bassine pour le lavage des tables et à la ranger en fin de goûter.</i> <i>Chez les Souriceaux, un animateur lave les tables, les autres s'occupent des enfants.</i> <i>Chez les Souris organisation pour le lavage des tables avec les enfants.</i></p>

<p>16h30 -</p> <p>17h00</p>	<p><i>Retour aux activités, ne pas prévoir d'activités trop longues. Le départ des enfants commence déjà au moment du goûter. Les Souris qui sont concernées font les devoirs dans la grande salle.</i></p> <p><i>Chez les Souris, penser à rappeler aux enfants de ranger leurs activités pour ne pas finir à devoir tout ranger seul.</i></p> <p><i>Avant de partir, aider pour le rangement et pour passer un coup de balai si nécessaire. Penser à vider les poubelles des 3 salles.</i></p>
<p>18h30</p>	<p><i>fermeture</i></p>

Ces différentes tranches horaires sont bien évidemment modulables en fonction des envies et du rythme des enfants.

4. L'ORGANISATION DES ACTIVITES

→ Notre conception des activités

L'activité est un puissant facteur pour le développement de l'enfant. C'est par l'agir qu'il va se construire, apprendre à maîtriser son environnement. A l'opposé d'une conception occupationnelle ou de consommation, nous mettons en place des activités afin de répondre au mieux aux besoins des enfants. L'activité est une interaction entre la personne et le milieu (environnement, cadres de vie, outils et matériaux, autres enfants et adultes...)

Nous favorisons une démarche de projet, individuel ou collectif, et tentons d'inscrire les activités dans une "chaîne" afin de leur donner du sens (une activité peut en déclencher une nouvelle). L'équipe d'animation sera attentive à l'originalité des activités proposées et surtout sur la façon dont elles seront abordées.

Les activités sont des supports permettant d'atteindre les objectifs éducatifs déterminés dans le projet pédagogique et non une fin en soi. Elles devront contribuer à l'épanouissement physique et culturel de l'enfant.

Ses activités ont pour point commun de **favoriser l'éducation, la socialisation, la responsabilisation, la découverte et le plaisir de passer un bon moment ensemble**

→ Les domaines d'activités

Favorable à une prise en compte globale des besoins de chaque enfant, nous proposons des activités dans différents domaines:

- *Le jeu, sous ses différentes formes (jeux sportifs et jeux sportifs coopératifs, jeux coopératifs, jeux d'équipe, jeux de société, jeux de fiction, de construction, grands jeux...)*

- *Les activités d'expressions manuelles, artistiques, plastiques, dramatiques...*

- *Les activités de découverte (sorties, visites de musée, cinéma, théâtre, découverte du milieu urbain, découverte d'autres milieux...)*

- *Les activités physiques et sportives.*

- *Les animations autour du livre et de la lecture le conte...*

- *Soirées jeu, fête du jeu au cœur du village ou avec d'autres accueils de loisirs*

→ **Trois modes d'activités** sont proposées qui font l'objet d'un programme détaillé : les activités permanentes, les activités finalisées et les activités communes. Le moment du repas suit les mêmes règles que celles détaillées plus haut.

• **Les activités permanentes** se présentent sous forme "d'ateliers" de jeux (de société, de construction, d'éveil, d'nette, poupées, de plein air,...), d'expression (sport, dessin, pâte à modeler, peinture,...), de détente (lecture, repos,...). Les enfants peuvent évoluer à leur guise à l'intérieur de ces espaces, et trouvent s'ils le souhaitent, la compagnie ou l'aide d'un animateur.

• **Les activités finalisées** sont proposées et mises en place par les animateurs. Ils les gèrent en totalité avec un petit groupe d'enfants. Un programme de ces activités est élaboré par toute l'équipe lors des réunions de travail. Ce programme est à la disposition des enfants pour qu'ils puissent faire un choix.

- **Les activités communes** d'une journée sous la forme de **sorties** (piscine, parcs d'attractions, cinéma, randonnées, expositions, théâtre,...), **de fêtes** (cabarets, spectacles,...) présentées aux parents,...

Pour cela, un programme est également à la disposition des enfants et des parents pour qu'ils puissent s'organiser.

→ **Les activités physiques** (principalement la **baignade**) font l'objet d'une attention toute particulière de la part de l'équipe dans leur phase d'organisation (réunion, consignes écrites, ...) comme dans leur réalisation (groupes de niveaux, encadrement actif, ...). L'équipe qui les encadre ne se substitue pas aux professionnels du domaine concerné mais permet aux enfants, dans un cadre sécuritaire, de découvrir une activité sportive de manière ludique.

Elle respecte les règles de sécurité mises en place par les responsables du lieu d'accueil (maîtres nageurs, ...) et participe activement à l'activité par soucis de cohérence face aux objectifs éducatifs de l'association. Ces activités représentent néanmoins une petite part des activités courantes.

Toutes **ces activités sont adaptées** à l'âge et, le plus possible, aux attentes des enfants (créativité, autonomie, activités dans un groupe, écoute du groupe, responsabilité,...). Tout est particulièrement étudié pour que les enfants se sentent à l'aise dans un rythme "cool", et pour que **l'activité** ludique, manuelle, artistique ou sportive devienne un **moment festif** et qu'il domine !

L'objectif principal de l'équipe est de permettre à l'enfant de vivre tous ses moments passés à l'accueil de loisirs le plus agréablement possible et en toute sécurité.

Nous accueillons des **enfants entre 3 et 13 ans**. Les enfants des différentes tranches d'âges évoluent en **trois groupes distincts** (les **3-5 ans** et les **6-10 ans** à la Souris Verte, et les **10 ans et +** au Local Pré-Ados).

Tenant compte qu'à chaque âge l'enfant a un rythme et des besoins différents, l'équipe s'assure que chacun trouve l'aménagement, l'organisation et les activités qui lui correspondent.

Toutes les activités de l'accueil de loisirs font l'objet d'une surveillance et d'une organisation particulière :

- **Les activités permanentes** sont sous la surveillance des animateurs responsables des salles. Ils sont également responsables du rangement des différents "ateliers".
- **Les activités finalisées** mises en place par les animateurs sont sous leur surveillance du début jusqu'à la fin (mise en place, participation à l'activité, rangement). Ils les organisent durant les réunions de travail.
- **Les activités communes** : leur organisation et leur surveillance feront l'objet d'une mise au point lors des réunions de travail.
- **Les jeux dans la cour des écoles** se font obligatoirement sous la surveillance d'au moins deux animateurs. Ces derniers devront, à tour de rôle, surveiller et participer aux jeux des enfants, tout en veillant à ce que les enfants ne sortent pas de l'enceinte de la cour.

→ L'aménagement des espaces

Les animateurs réfléchissent régulièrement aux aménagements des différents espaces, des salles, permettant aux enfants de trouver suffisamment de repères pour qu'ils se sentent bien. Les différents lieux d'accueil veulent être rassurants, conviviaux et adaptés aux différents âges. A l'entrée de l'accueil, un panneau d'affichage créé par les enfants et ou les animateurs, permet d'informer régulièrement les parents. Ils y retrouveront le menu de la semaine et les diverses activités, les affiches des prochaines manifestations, des photos des nombreux voyages de la SOURIS VERTE (peluches qui accompagnent les enfants pendant leurs vacances).

Les trois salles d'accueil et de jeux (des petits/moyens - grands maternels - primaires), avec leurs étagères, accessibles aux enfants, leurs meubles bas, et leurs bacs de rangement au sol, leurs chaises et leurs tables de différentes tailles et couleurs, leur permet de prendre les différents jeux, de s'installer pour jouer, et ranger sans l'aide de l'animateur. Dans ces salles les enfants pourront trouver des espaces différents en fonction des jeux auxquels ils veulent jouer: coin poupée, imitation, garage, jeux de société, dessins, peinture, activités manuelles... espace détente avec des canapés, des fauteuils et des tapis, une bibliothèque et un coin d'écoute musical. Ces mêmes espaces peuvent être aussi détournés de leur utilité première (bacane avec un drap et une table et lire dessous)

Une salle de sieste pour les petits est adjacente à une salle de classe de maternelles où ils trouveront des petits casiers étiqueter à leur nom, et dans lesquels ils pourront déposer leurs vêtements avant d'aller dormir (périscolaire et vacances)

Ces différents lieux doivent rester calmes, les enfants peuvent y discuter mais sans hurler, ni courir, et y jouer sereinement. Les animateurs veilleront au respect des règles de vie.

5. LES ADAPTATIONS D'ORGANISATION LIEES A LA COVID

Depuis le mois de juin 2020 nous avons dû revoir et adapté continuellement notre fonctionnement, aussi bien dans la manière d'accueillir les enfants que dans la manière de mettre en place et gérer nos temps d'accueil. Un protocole stricte propre a notre structure a été établi. Il est remis en question à chaque nouvelles mesures mises en place par le gouvernement.

Les temps d'accueil sont gérés de manière à ce que le brassage des enfants soit fortement limité, à ce que les activités soient organisées par groupe dans des

salles dédiées et à ce que les protocoles sanitaires (gestes barrière, désinfections régulières, aération, mise en quarantaine d'objets partagés, ...) soient scrupuleusement respectés. Mais cela n'enlève en rien la volonté de mettre en place des temps d'animation variés et adaptés, et de pouvoir développer malgré tout notre pédagogie.

6. LES MODALITES DE PARTICIPATION DES MINEURS

L'ALSH peut être un lieu d'expérimentation de modes de démocratie, un lieu de participation des jeunes qui favorise l'acquisition de l'autonomie.

La mise en place de cette participation nécessite un accompagnement de l'équipe pédagogique (apprendre à prendre du recul, à se projeter, à répartir les tâches...).

Il s'agit de repérer comment les mineurs sont associés et participent à l'élaboration et à la mise en place du projet pédagogique.

- *Élaboration d'un "règlement intérieur" en concertation avec les enfants,*
- *Organisation occasionnelle d'activités en autonomie, avec préparation du projet en amont dans ses différentes composantes (activités pratiquées, mode de déplacement, budget, répartition des tâches, mode de communication...),*
- *Préparation de mini-projets et mise en œuvre par les enfants,*
- *Organisation de réunions régulières d'information, voire de négociation,*
- *Prises de décision collectives sur le fonctionnement de l'accueil (horaires, vie quotidienne, activités...).*

Dans le cas d'organisation d'activités en autonomie, les parents doivent en être informés.

7. L'EQUIPE ET LE TRAVAIL D'EQUIPE

Sa composition :

- une directrice
- un animateur global - pédagogique et gestion des projets
- un agent administratif
- onze animatrices/teurs
- un animateur responsable du Local Pré-Ados
- un animateur multimédia
- deux femmes de service

Elle repose sur la confiance réciproque de ses membres, polyvalents et complémentaires, afin de mieux vivre les moments d'activités avec les enfants.

Son organisation :

- Une **réunion de travail** par semaine en équipe
- Des **espaces d'échanges** (équipe souris et souriceaux) sur des problématiques en référence à la tranche d'âge
- Des **temps de formation internes**

36

Ces différents moments de la semaine permettent :

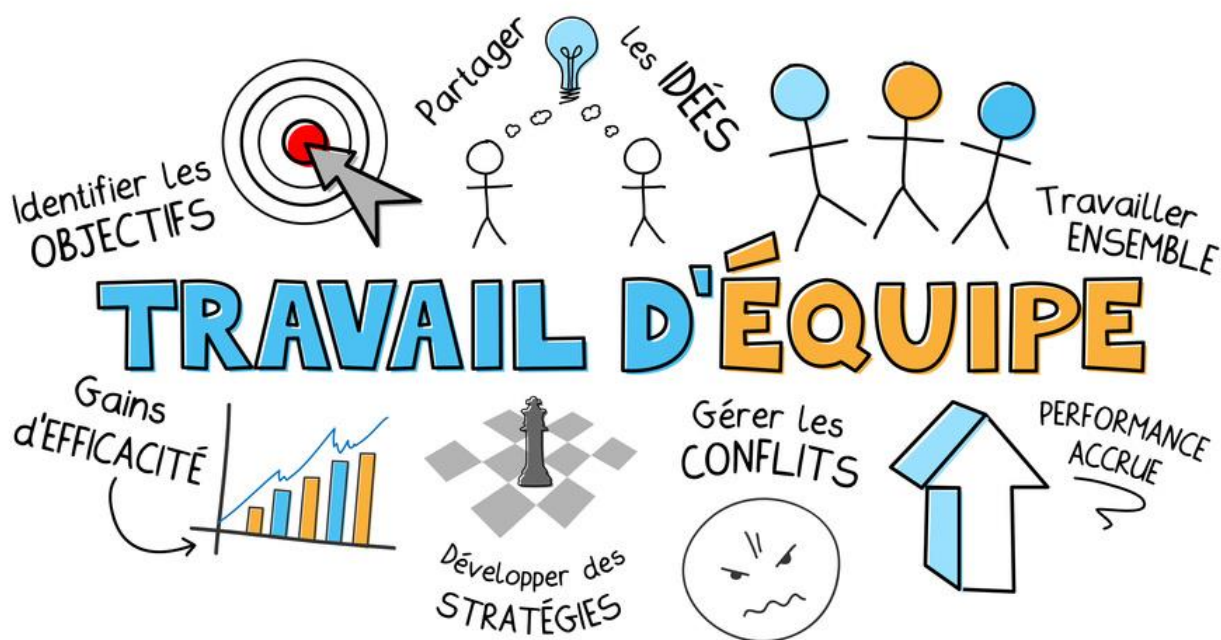
- D'**analyser** son travail en référence au projet pédagogique, peut amener des changements dans le fonctionnement afin de mieux répondre aux objectifs
- De **préparer** des programmes, des activités, De mettre en place des projets, d'en faire des bilans (périscolaire, mercredis et vacances scolaires)
- D'**échanger** sur les enfants afin de mieux répondre à leurs besoins
- De **discuter de problèmes** rencontrés (équipe, enfants, parents et familles) de **réaménager et ranger les salles, de se fournir en documentations ou en idées,...**
- D'échanger sur la **pédagogie** et de s'ouvrir à d'autres pratiques pédagogiques

La directrice et l'ensemble de l'équipe y participent. Elles sont animées par la directrice ou l'animateur global en général.

La personne responsable des mercredis ou en formation BPJEPS sont en mesure de prendre cette posture.

L'équipe a à sa disposition une documentation (fichiers d'activités, revues pédagogiques, réglementation, possibilités d'activités dans les environs, textes et documents pédagogiques...). Chacun est garant de la mise à jour et du respect de ces outils de travail. De ces réunions de travail doivent naître le dynamisme de l'équipe. Les idées et les projets y sont échangés, le travail y est réparti et évalué, les conflits y sont gérés,...

8. LES MODALITES D'EVALUATION DE L'ACCUEIL



37

Notre évaluation se basera sur une observation attentive du comportement des enfants à travers les moments de la vie quotidienne et des temps d'activités.

Toute l'équipe d'animation se réunira plusieurs fois par semaine afin d'évaluer les projets en cours.

Nos critères de jugement seront définis par rapport aux besoins et aux difficultés que peuvent rencontrer les enfants.

Nous savons par expérience qu'il est très difficile d'évaluer une intention éducative sur un groupe en général ; dire qu'un groupe est autonome ne signifie pas grand-chose. Quel type d'autonomie ?, par rapport à quel objectif ?, à quel moment ?, pour quelles enfants ? - c'est pourquoi il nous arrive d'évaluer des enfants en particulier sur des intentions et des besoins spécifiques.

Quant à évaluer un groupe, nous observons son évolution par rapport aux projets d'animation mis en place tout au long de l'année.

L'évaluation des méthodes pédagogiques peut se faire également à travers une « fiche évaluation » comportant des critères. Les outils d'évaluation de notre travail sont essentiels. L'évaluation se fera à différents niveaux et dans des temps différents :

- **au niveau des enfants et des jeunes**

Chaque jour, après chaque projet - discussions, échanges pour exprimer leur degré de satisfaction et leurs envies (entretiens individuels ou en groupe)

- **au niveau des familles**

Échanges individualisés, réunion plus générale, communication avec les parents sur l'évolution du développement de leur enfant, concertations sur des temps formels (réunions) ou informels

- **au niveau de l'équipe**

Chaque jour, bilan des actions, projets, évaluation par écrits (fiches évaluation, projets d'animation), exposition de notre travail

- **par les membres du conseil d'administration**

Lors de réunions trimestrielles, de rencontres informelles, ...

- **échanges avec des acteurs extérieurs (formations, formateurs, confrères)**

Généralement, l'évaluation porte sur le savoir-faire ou être des enfants, « ils ont aimé, ils ont compris, ils ont participé, ils sont en mesure de faire, de produire ou de reproduire, de créer ». Rappelons que l'évaluation doit porter aussi sur nos techniques d'animation :

- *Comment ai-je mis en place l'activité ?*
- *comment les enfants ont-ils joué ?*
- *Pourquoi ai-je choisi cette activité ?*
- *Qu'ai-je observé, puis-je apporter des modifications ?*

LA PÉDAGOGIE

La pédagogie est née de la découverte qu'un enfant n'est pas un adulte en miniature. Il a ses propres réactions : *"C'est un homme en devenir, en évolution perpétuelle, animé d'un dynamisme avec lequel il faut compter, voire composer. La pédagogie c'est la prise en compte de la connaissance de l'enfant qui permet d'assurer l'action éducative."* Jean Beauté, "Courants de la pédagogie", Editions de la Chronique Sociale, p.21-22

1. LES OBJECTIFS PEDAGOGIQUES

- ▣ Veiller à l'**accueil personnalisé** de l'enfant afin qu'il puisse vivre à son rythme au sein de la structure (âge et développement physique, affectif et relationnel) et qu'il puisse trouver une réponse à d'autres attentes : vie affective, reconnaissance individuelle par rapport au groupe,...
- ▣ Favoriser l'apprentissage à l'**autonomie**, à la **responsabilisation** et à la **socialisation**, en apprenant aux enfants à **s'organiser ensemble**, et cela à partir d'un choix diversifié "**d'activités permanentes**".
- ▣ Favoriser l'**écoute**, l'**entente** et la **compréhension** des **envies** et des **besoins** de l'enfant, tout en lui donnant la possibilité d'être guidé par le biais "**d'activités finalisées**".
- ▣ Favoriser la **sécurité** affective, physique et matérielle de l'enfant.
- ▣ Favoriser le développement de la créativité et de l'imaginaire
- ▣ Favoriser **les relations avec la famille** en aménageant des temps et des espaces afin de se rencontrer.

2. LES DEMARCHES PEDAGOGIQUES

→ Développer la personnalité et l'expression...

...en donnant ainsi un support pédagogique afin de développer chez l'enfant son adresse corporelle, manuelle, exercer son attention et enrichir son observation.

≈ Donner à l'enfant la possibilité d'être entendu, reconnaître ses besoins affectifs et sécuritaires

→ Favoriser la réalisation du/des projets...

...par la reconnaissance d'un autre groupe qu'un projet existe. Il va falloir rendre visible les projets des enfants auprès des parents...

≈ Mettre en valeur les savoirs faire et être de l'enfant/développer ses connaissances

→ Développer l'imaginaire, l'attention, l'écoute...

...de l'enfant par des activités manuelles, scientifiques, culturelles, sportives et techniques

≈ Favoriser le rapport à l'autre par le travail d'équipe et la curiosité culturelle.

→ L'enfant, le jeu et les activités physiques ...

...Développement de l'enfant : connaissance du monde extérieur et de soi, découverte de ses capacités (physiques et intellectuelles).

≈ Coordonner des mouvements : se situer dans l'espace et le temps, développer sa latéralisation et sa motricité.

≈ Développer son sens créatif : favoriser le développement de son imaginaire (arts plastiques, théâtre...),

≈ Socialiser : vie en collectivités, esprit d'équipe, règles (respect des autres...), compétitions, fairplay. Développer certaines relations entre enfants comme la coopération, l'entraide, le respect, travailler avec eux sur les interactions sociales

≈ Réguler des conflits.

≈ Imiter des adultes, distinction des sexes.

≈ Par rapport aux thèmes, aménager les lieux de vie, rendant l'espace aux goûts, aux images des enfants leur permettant de se sentir à l'aise.

≈ Favoriser la coopération dans le jeu et les animations sportives

≈ Sensibiliser à la protection de son environnement

→ L'alimentation...

...Les repas permettent de s'assurer que les enfants s'alimentent convenablement, prennent le temps. Ils permettent aux enfants d'être disponibles pendant ces activités.

≈ Les repas sont des temps calmes de détente et de récupération.

≈ Favoriser l'approche du milieu écologique à travers le jardin pédagogique et faire le lien avec l'alimentation

→ Créer du lien...

... Développer le partenariat local, associations, bibliothèques...

≈ Favoriser la participation des adultes/parents au sein des activités auprès des enfants.

3. LES RÔLES DES ANIMATEURS

Objectifs

- Valoriser les compétences des animateurs par des actions et de projets
- Etre garant de la sécurité physique et affective des enfants
- Mise en place et gestion des temps d'animation -inclure des démarches pédagogiques

Moyens

...Par rapport aux enfants

- Respect moral et physique des enfants
- Présence active de l'animateur, Donne vie et envie
- Favorise l'intégration et l'expression de chacun et réponds aux questions
- Bienveillants, favorise l'écoute, le respect et la motivation
- Veille à un langage correct et une tenue vestimentaire adaptée
- Garant de la sécurité des enfants (transports...)
- Etablit la liste de compétences de chacun, Fait partager ses compétences
- Mise en place d'ateliers différents, permettant un choix d'activités aux enfants
- Est polyvalent, a une pédagogie, Organise et gère des temps d'activités, jeux
- Moteur, incitateur et frein parfois, Montre l'exemple
- Sensibilise les enfants au respect des lieux et du matériel
- Favorise l'initiative des enfants, Implique les enfants dans l'élaboration des règles de vie, d'hygiène, de sécurité, Respect du rythme de l'enfant

...Par rapport à la morale

- Animateur observé en permanence par les enfants, Responsable de la moralité de tous (violence...), Responsable de l'image de l'association, d'être accueillant envers les enfants et les parents

...Par rapport à l'équipe

- Avoir des références communes évitant les contradictions
- Prendre le temps de discuter/échanger sur les divergences pédagogiques
- Gérer et ne pas montrer aux enfants les éventuels conflits
- Respecter les règles de sécurité, Connaître les procédures en cas d'accidents.
- Participer à l'élaboration du programme d'activité

...Par rapport aux pauses

- Autorisées mais courtes pendant les temps d'accueil du matin et du soir
- Une pause plus longue après le repas, pendant le temps calme
- Ne jamais fumer, téléphoner pendant les temps d'activités et en présence des enfants

L'animateur n'est pas seulement un adulte qui encadre une activité. Il est compagnon de jeu, disponible et attentif, capable d'écouter et de mettre en confiance. Au service de l'enfant, il le pousse à développer ses richesses personnelles, à se sentir à l'aise dans une structure différente de la maison et de l'école.

4. LES ACTIONS

Tout au long de l'année, nous organisons des évènements :

↳ Le **PROJET SPORT** se poursuit toujours et encore

Notre objectif est toujours d'amener les enfants (aussi bien les filles que les garçons) à découvrir de nouveaux sports, à pratiquer quotidiennement avec plaisir dans un esprit ludique et d'équipe, une activité physique, de préférence en plein air. **Toute l'année**

↳ Le **FESTIVAL DU COURT METRAGE**

Des structures de loisirs se retrouvent pour présenter chacune, un court-métrage réalisé par les enfants. Le public concerné est celui des enfants à partir du CM2. A la Souris Verte, le tournage a traditionnellement lieu les deux dernières semaines du mois d'août pour une projection en septembre. Cette action regroupe 5 autres ALSH qui réalisent le même travail pédagogique. **En septembre**

↳ Le **NO PLASTIC CHALLENGE**

Cet événement de mobilisation invite à un usage plus raisonné du plastique, en limitant au maximum les plastiques à usage unique et les plastiques à faible valeur ajoutée. **En novembre**

↳ Les **BREADELE DE NOEL**

Le sens du partage anime toujours cette période de fêtes de fin d'année. Les « marmottes » remplacent les souris vertes pour une durée de 15 jours afin de produire quelques 2000 breadele pour les Resto du Cœur. C'est une action qui a commencé en 1998 et qui perdure dans le temps. **En décembre**

↳ La **SEMAINE DU LIVRE**

La **lecture** nous permet de nous évader : Lire c'est s'évader de son quotidien triste et monotone, c'est partir pour un monde inconnu et pouvoir se laisser porter par une histoire. ... La **lecture** nous permet d'ouvrir notre esprit: Elle nous libère, tout comme elle nous enchaîne. Chaque année, à partir d'un thème identifiée et porteur d'animation, nous proposons aux enfants en périscolaire et aux écoles des moments de partages autour du livre et la lecture (lectures, jeux, contes, théâtre, animations ludiques). **En janvier**

↳ Le **CARNAVAL**

En partenariat avec le comité des fêtes du village pour faire vivre un moment festif et convivial en famille. **En mars**

↳ La **COLLECTE POUR LES RESTO DU COEUR**

Autour de la période de printemps, nous collectons des produits alimentaires et d'hygiène que nous remettons aux Resto du Cœur. Les jeunes du local préados se mobilisent chaque année pour cette collecte en travaillant autour de la communication. **En mars**

↳ **TARTIJEUX**

Comment allier la gastronomie locale (tarte flambées) et les jeux en faisant connaître et participer les familles à des jeux grandeurs nature, ceux joués par les enfants...avec tartes flambées à volonté. **En mai**

↳ La **FETE DE FIN D ANNEE**

Moment de fête en famille où les groupes de gym et hip-hop assurent traditionnellement le spectacle ... sans oublier les animations et ateliers préparés lors des différents temps d'accueil. **En juin**

Toutes nos réalisations et tous nos projets sont plus abondamment illustrés et détaillés sur notre site ou sur notre page Facebook. Nous nous permettons de vous recommander de vous y promener quelques instants, en tapant : www.sourisverte-lampertheim.net



« Les Explorateurs de la (BIO) diversité », c'est un voyage autour du monde un peu particulier à la recherche des ressemblances et des différences et une sensibilisation au respect - respects des différences et des cultures et à l'unité du vivant - Comprendre les différents aspects de l'environnement et d'avoir une conscience citoyenne et écologique

Ce sera pour nous, équipe d'animation, une façon d'amener nos publics à se poser des questions sur ce qui les entoure. Cependant, il sera nécessaire d'aborder le/les territoires sur lesquels vivent les enfants, comprendre leurs

fonctionnements pour mieux se situer dans un son environnement local et ainsi comprendre les enjeux environnementaux actuels.



nous transmettrons aux enfants des connaissances sur les choses, les lieux, les gens et leur façon de vivre, plus ils seront à même d'accepter les autres avec leurs différences. La culture est donc primordiale. En étant plus cultivé, un enfant pourra jouer des repères nécessaires pour affiner sa capacité d'analyse et de synthèse, sera en mesure de mieux s'exprimer, d'argumenter...

Il s'agira ici de lier deux thématiques:

▣ **L'environnement et l'écologie** en questionnant le monde du vivant, de la matière, des objets. Nous nous appuyerons sur le projet NO PLASTIC CHALLENGE réalisé en 2021 dont nous donnerons une autre dimension cette année.

Objectifs :

- *Créer les conditions favorables à l'émerveillement de chacun devant la diversité.*
- *Stimuler la curiosité, faire découvrir, faire réfléchir, ouvrir les yeux sur les beautés de la nature.*
- *Éduquer au respect de la vie sous toutes ses formes.*
- *Éduquer à la responsabilité en faveur de la biodiversité*

▣ **Un volet culturel avec les connaissances du monde qui nous entoure en questionnant l'espace et le temps, en comprenant les organisations du monde.**

Objectifs :

- *Comprendre les modes de vie à travers le monde*
- *Identifier les rythmes du temps*
- *Pouvoir se situer dans des espaces géographiques différents*
- *Entreprendre une démarche d'investigation*

Notre réflexion s'appuiera en partie sur la **pédagogie de Maria Montessori**. Cette pédagogie est très en vogue actuellement. Cependant, au-delà de ce phénomène de mode, les outils développés par cette pédagogie sont très abordables, à la fois - pour les équipes d'animation - pour les enfants. Par ces supports, notre réflexion portera sur les éléments ci-dessous et nous permettra de nous projeter dans différentes animations au cours cette nouvelle saison qui sera aussi l'occasion de fêter **les 30 ans de l'association**.

Les équipes travailleront au cours des prochains mois sur les contenus de ce projet d'animation.

DECOUVRIR LE MONDE	Le sensoriel (<i>observation et expérimentation</i>)
	La réalité (<i>marcher dans la nature, observer la nature, marcher en ville, observer une carte</i>)
	Le végétal (<i>prendre soin des plantes, arroser, changer l'eau, jardin</i>)
	Le monde animal (<i>découvrir différentes espèces, les identifier, les localiser, en prendre soin...</i>)
	Les sciences (<i>germination, floraison des bulbes, le corps humain</i>)
	Construire/imaginer (<i>construire des cabanes, reconnaître les habitats</i>)
S'EXPRIMER PARLER CREER	Le langage (<i>développer le vocabulaire, mieux s'exprimer, argumenter,...</i>)
	Le temps (<i>se situer sur plusieurs périodes</i>)
	La lecture (<i>outil d'ouverture culturelle, écoute, imaginaire</i>)
	Les arts (<i>développer les gestes</i>)

REFLEXIONS SUR LA PEDAGOGIE EN PRIMAIRE POUR AMENER AUX ANIMATIONS ET AUX PROJETS

CLES POUR COMPRENDRE LE MONDE	L'univers (<i>origines, mouvement des planètes, évolution, temporalité</i>)
	La matière (<i>Air, eau, solide, gaz, tâtonnements et investigations scientifiques</i>)
	La vie (<i>observation, le vivant, la botanique, les collections, l'écologie, la biodiversité</i>)
	L'Homme (<i>besoins fondamentaux, les cultures, se situer à l'échelle du temps et d'un espace géographique - pays, monuments, villes...</i>)
LES MOYENS POUR S'EXPRIMER	Le langage (<i>développer le vocabulaire, mieux s'exprimer, argumenter,...</i>)
	L'écriture et la lecture (<i>rédigier des histoires courtes, apprendre à synthétiser sa pensée, convaincre</i>)
	Les arts (<i>photos, vidéo, arts plastiques</i>)

